

# ELIÁŠ

Bohumil jr.





*Porcelain Shirts*

GALERIE  
LA FEMME



Bohumil  
ELIÁŠ jr.

The background is a dark, almost black, surface with a fine, repeating grid or woven texture. In the bottom-left corner, there is a piece of broken glass, showing a jagged, layered edge. The text is centered in the middle of the image.

glass sklo  
paintings obrazy

## Bohumil Eliáš ml.

Současná tvorba Bohumila Eliáše ml. (\*1980) má podobu paralelně rozvíjených linií malby, práce s plochým sklem, tavených skleněných plastik i sochařského vyjádření v kameni či nových umělých materiálech. V této mnohosti poloh navazuje na velkorysý rozmach svého otce, Bohumila Eliáše staršího (1937 – 2005), který patřil mezi přední osobnosti výtvarné scény v oblasti ateliérové sklářské tvorby a přinesl do oboru velmi osobitý styl spojující sklo se sugestivní malbou.

Hledání vlastního autentického výtvarného vyjádření a vyrovnání se s podvědomým ovlivněním sklářskou tvorbou svého otce nebylo pro Bohumila Eliáše ml. jednoduchým momentem. Po absolvování Střední uměleckoprůmyslové školy sklářské v Kamenickém Šenově proto zvolil další studium v ateliéru figurálního sochařství Jana Hendrycha na pražské Akademii výtvarných umění. Sochařské vidění zjevně ovlivnilo jeho další uměleckou práci v celé její šíři. Bohumil Eliáš ml. je tvůrcem spíše introvertně zaměřeným a zahlobaným do poetiky nekřiklavých reálií soudobého světa. To jistě přispívá i k tomu, že se jeho směřování k formulaci osobního rukopisu rozvíjí pozvolna, s mnohými návraty a zkoušením odlišného výrazu v použití různých materiálů.

Autor volí cestu oprostěnou od expresivní výbušnosti, komplikovaně se prolínajících prostorových plánů a narativních momentů. Dramatické děje „divadla světa“ nahrazuje hrou s kompozicí tvarů, detailů a fragmentů věcí bez složitých významových souvislostí. Je často zaujat jen torzálním, ale svébytně skulpturálním detailem architektury či reliéfní strukturou. Následně je povyšuje do výrazu tvarové monumentalitě. Pro své plastiky akceptoval výrazové možnosti skloviny. Použití skleněné hmoty zjemňuje prvotní strohost jeho prací jedinečnými momenty měkké barevné modelace pronikajícím světlem, násobením v průhledech. Sklo dodává Eliášovým plastikám vážnost zastavení, mlčenlivou tajemnost a umožňuje naznačit, že ve vnějškově velmi sevřených

nefigurativních tvarech může být obsažen další skrytý svět – často zranitelně lidský. V jiné poloze používá sklo v minimalistickém pojetí lepeného hranolu ve spojení s kovem nebo jako kompaktní vrstvený tvar, naplněný drobnopisnou vnitřní strukturou.

K osobité jednoduchosti formy ve výrazu má blízko také autorova malířská tvorba. Eliášovy obrazy tématicky vycházejí z podobných prvků, jaké se objevují i ve skle. Plochu pláten často člení liniemi a abstraktními útvary s velmi úspornou barevností. Tyto prvky rytmicky opakuje v kompozicích, které vstupují do imaginativního volného prostoru. Plných tónů barev si ale naopak užívá v abstrahovaných tvarových variacích, čerpajících inspiraci v krajinných motivech či ve hravých plošných kresbách s náznaky skryté figurace.

Bohumil Eliáš ml. patří mezi nadějně a pracovitě autory mladé generace českých umělců, pro které je samozřejmostí postupování se několika výtvarných poloh. Způsob vnímání a přetváření podnětů z reality mu dává předpoklady pro postupné vyzrávání k silnému autentickému rukopisu a tedy i k úspěšnému navázání na tvůrčí cestu svého otce.

Ivo Křen, duben 2013

## Bohumil Eliáš jr.

The contemporary output of Bohumil Eliáš, junior (born 1980) develops parallelly in lines of painting, flat glass works, melted glass sculptures and finds sculptor's expression in stone or in new artificial materials. Through this multiplicity, he continues the wide and imposing creative range of his father, Bohumil Eliáš, senior (1937-2005) who ranked among prominent figures on the art stage in the field of studio glass and who introduced his very distinctive style combining glass with forceful painting.

The search for his own authentic view and artistic expression and coping with the subconscious influence of his father has not been an easy task for Bohumil Eliáš, junior. After graduating from the High School of Glass and Applied Arts in Kamenický Šenov he decided to study in a studio of figurative sculptures under Jan Hendrych at the Academy of Fine Arts in Prague. The sculpture perspective apparently influenced his further works in the whole scope.

Bohumil Eliáš, junior prefers more introvert approach focused on and engrossed in poetics of not-striking phenomena of the contemporary world. This is no doubt closely connected with his rather gradual shaping of personal artistic point of view, with frequent reversions and experiments with different expressions in use of various materials.

The way he has chosen is free from an expressive explosiveness, from intricately blended space plans and narrative moments. The dramatic movements of the „world theatre“ are replaced by play with composition of shapes, details and fragments of things without complicated symbolic associations. He gets often captured by a fragmental but distinctively sculptural detail of an architecture or by a relief structure which he subsequently elevates to the expression of shape monumentality.

Bohumil Eliáš has accepted expressional limits of glass for his sculptures. Using mass of glass softens the primary ter-

seness of his works by unique moments of soft colourful modulation of the penetrating glass that is multiplied in various angles of view through the glass.

The glass imparts his sculptures gravity, reticent mysteriousness and suggests that outwardly very close nonfigurative shapes may contain another hidden world inside – often vulnerably human.

Seen from a different perspective, he treats the glass in a minimalistic manner of a glued prism in connection with metal or as a compact layered shape filled in with fine inner structure.

And it is also the expression of painting output of Bohumil Eliáš that is near to his distinctive simplicity. Topics of his paintings are based on the same elements that appear in his glassework. He divides his canvases by lines and abstract objects with very austere colouring. These elements are rhythmically repeated in compositions that enter an imaginative free space. But on the other hand, he also enjoys deep tones of colours in his abstracted shape variations drawing inspiration in landscape motives or in playful areal creations with traces of hidden figuration.

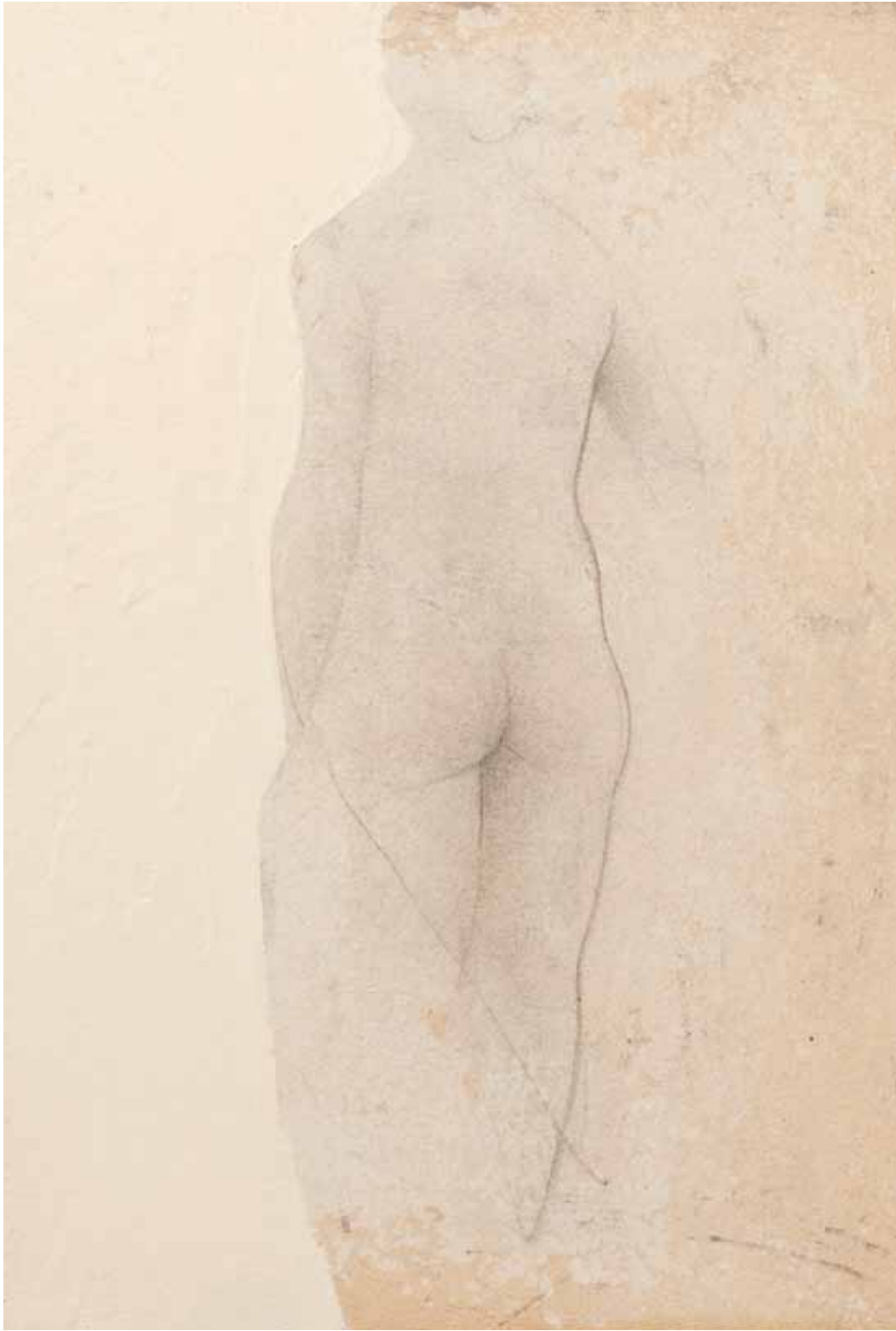
Bohumil Eliáš, junior counts among promising and hard-working authors of younger generation of Czech artists for whom it is a commonplace to combine several levels of fine arts. His way of perception and reshaping the stimuli from surroundings are good means that help him mature gradually as an author with strong and authentic expression and thus continue successfully the creative way of his father.

Ivo Křen, April 2013



1. Torzo / **Torso**, 2001





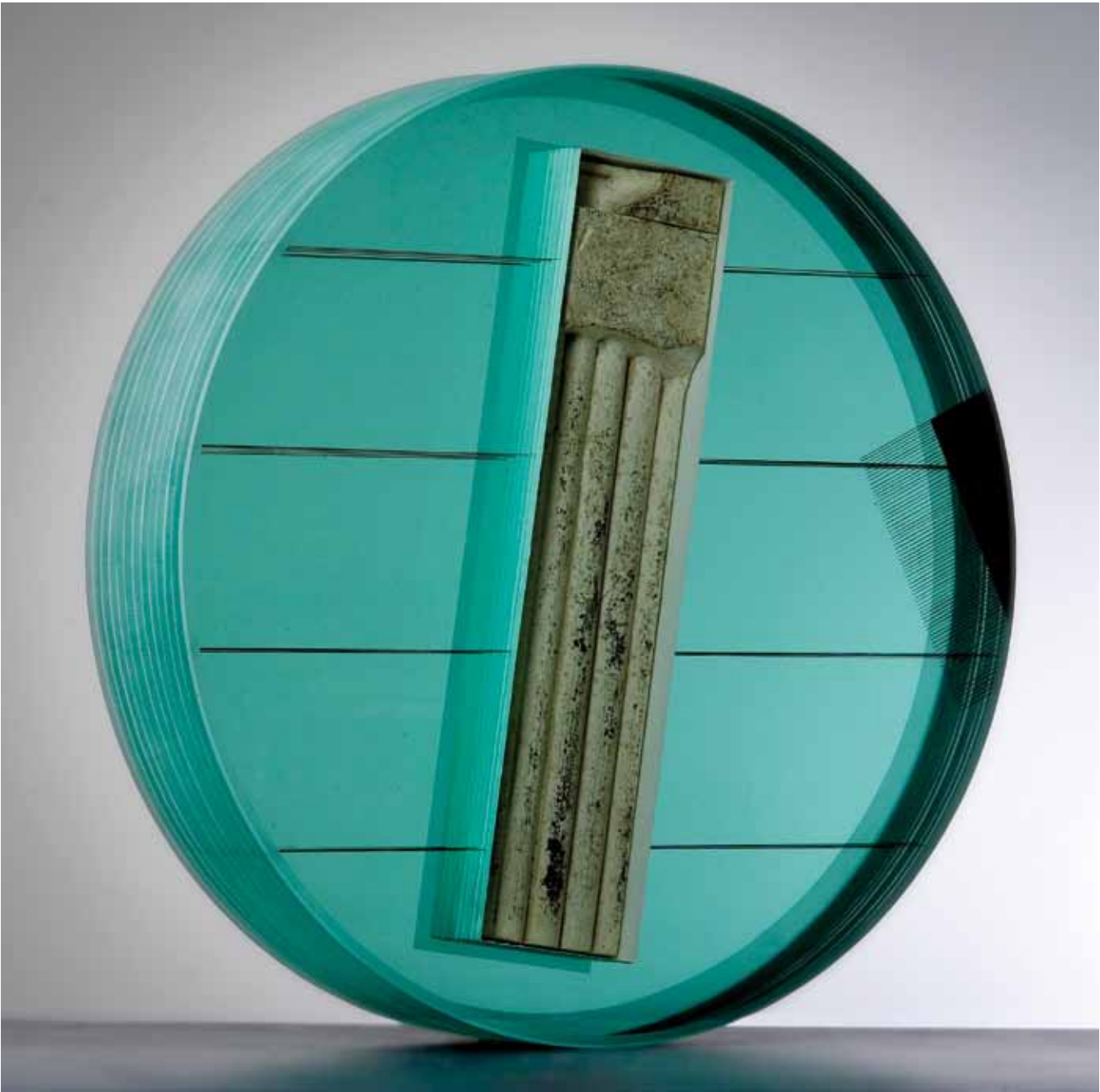
2. **Figura / Figure**, 2001





4. Přes hlubinu / **Over the dept**, 2007

3. Brána / **Gate**, 2007



5. Sarkofág / **Sarcophagus**, 2007



6. Vlna / *Wave*, 2007



7. Most / **Bridge**, 2007



8. Až nahoru / **Upwards**, 2007







10. Sediment / **Sediment**, 2008

9. Fragment / **Fragment**, 2007



11. Plovoucí měsíc / **Floating moon**, 2008



12. Na obzoru / **On the horizon**, 2007



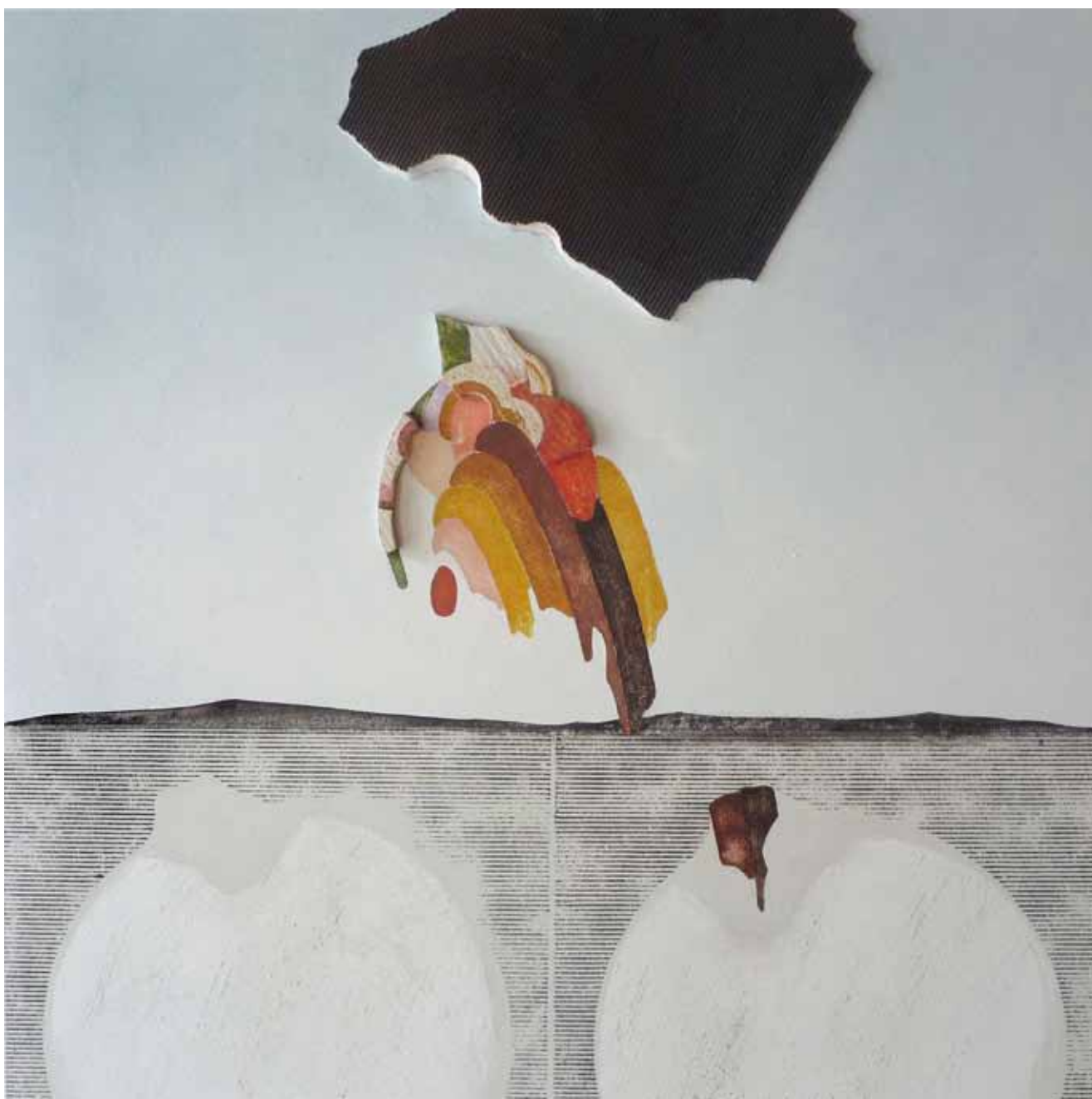
13. Měsíční krajina II. / **Moon landscape II**, 2008



14. Západ slunce / **Sunset**, 2007



15. Planeta / Planet, 2007



16. Krajina mostů / **Landscape of bridges**, 2011



17. Katedrálové okno / **Cathedral window**, 2012





18. Samota / **Solitude**, 2009





20. Fragment / **Fragment**, 2008

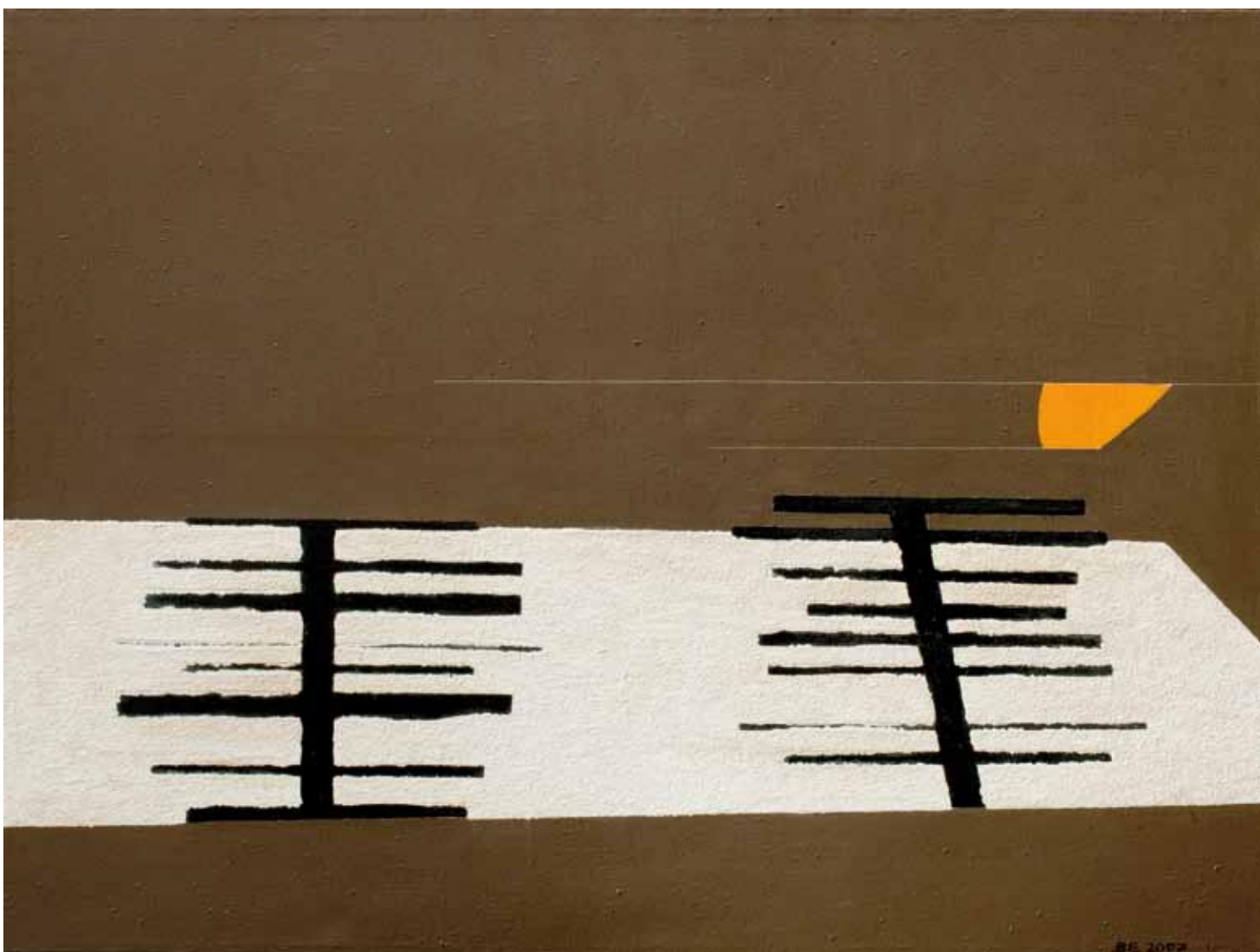
19. Čas čekání / **Waiting time**, 2008



21. Paprasek / Ray, 2008



22. Ve skrytu opony / **Behind the curtain**, 2009



23. Hřebeny / Combs, 2007



24. Stín / **Shadow**, 2011



25. Lod' / Ship, 2008





26. Křídlo / **Wing**, 2008



27. Křídlo / *Wing*, 2008



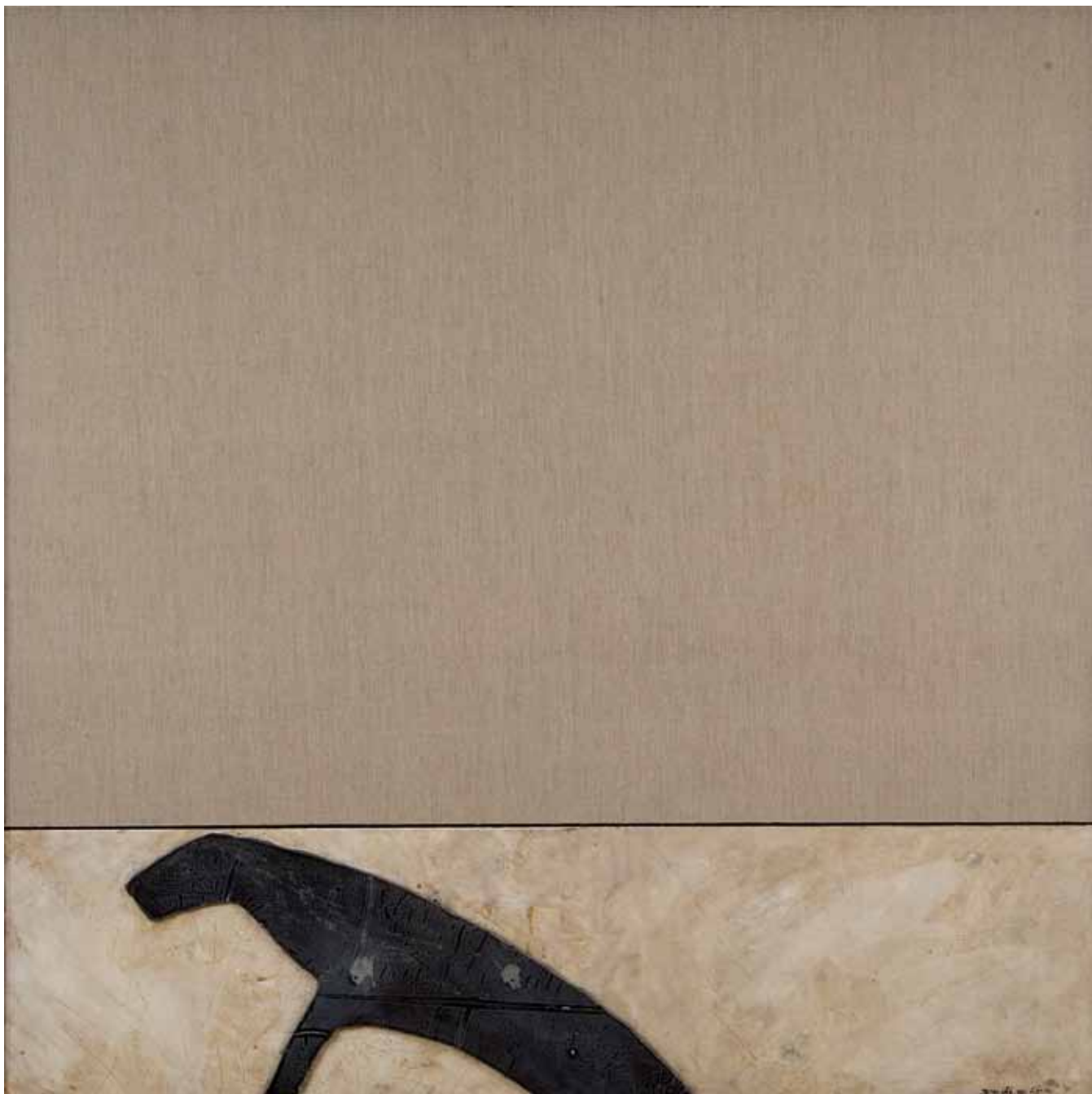
28. Křídlo / **Wing**, 2008



29. Poslední tři / **Last three**, 2008



30. Tajný host / **Secret visitor**, 2008



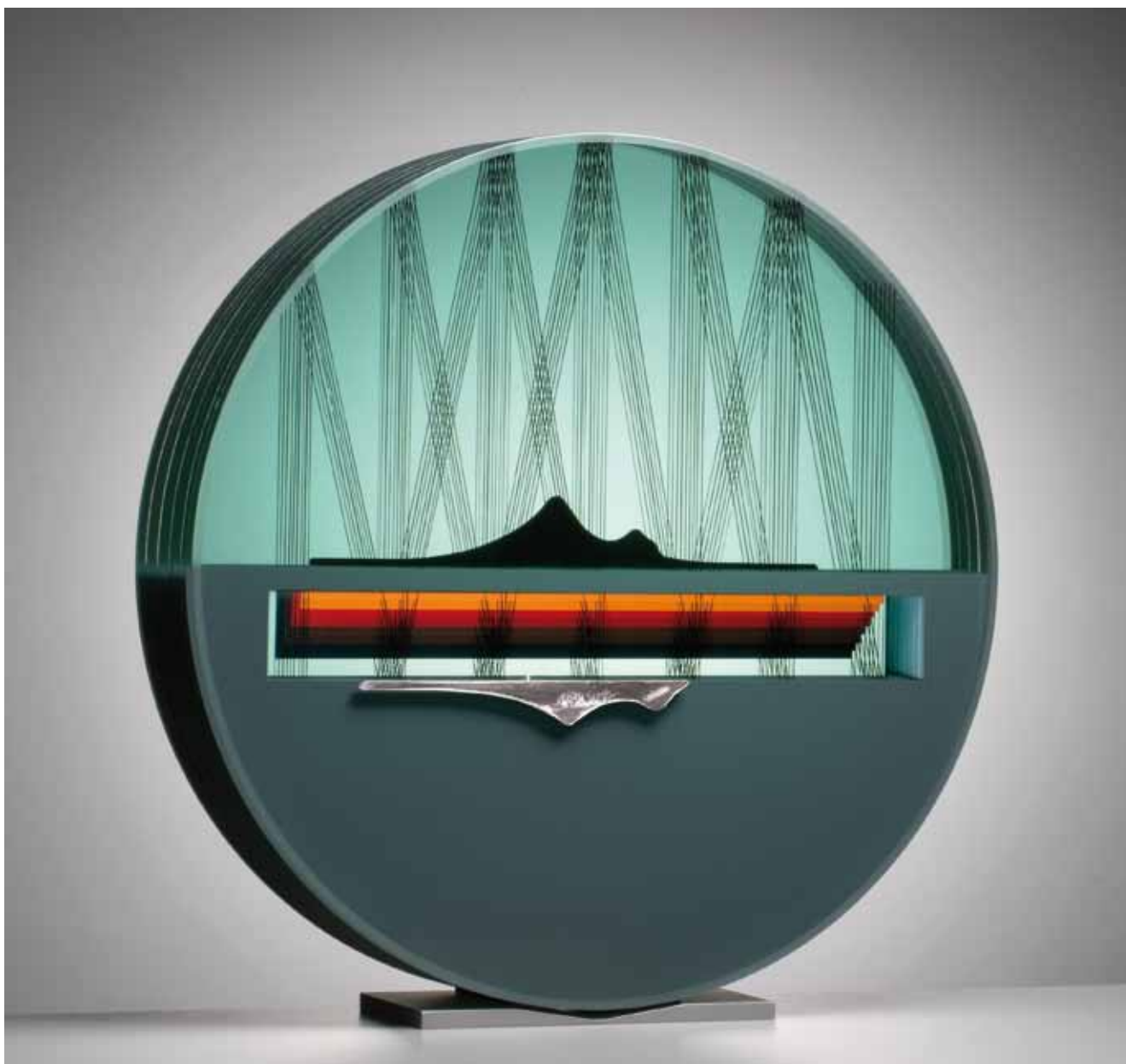
31. Ještěr / **Saurian**, 2008



32. Na výsluní / **In the sun**, 2009







34. Visutý horizont / **Suspension horizon**, 2012

33. Konstrukce / **Construction**, 2008



35. Trojice stínů / **Three shadows**, 2011



36. Vášeň / *Passion*, 2011





38. Siluety / **Silhouettes**, 2011

37. Strážce mostu II. / **Bridge guardian II**, 2012





40. Krajina / **Landscape**, 2008

39. Okno / **Window**, 2009



41. Skok do neznáma / **Jump into the unknown**, 2012

42. Skok do neznáma / **Jump into the unknown**, 2010







43. Viadukt / **Viaduct**, 2010

44. Sluneční most / **Bridge of the sun**, 2010







46. Strážce mostu / **Bridge guardian**, 2012

45. Architekt / **Architect**, 2012



47. Siesta / *Siesta*, 2011

48. Milenci / *Pair of lovers*, 2009



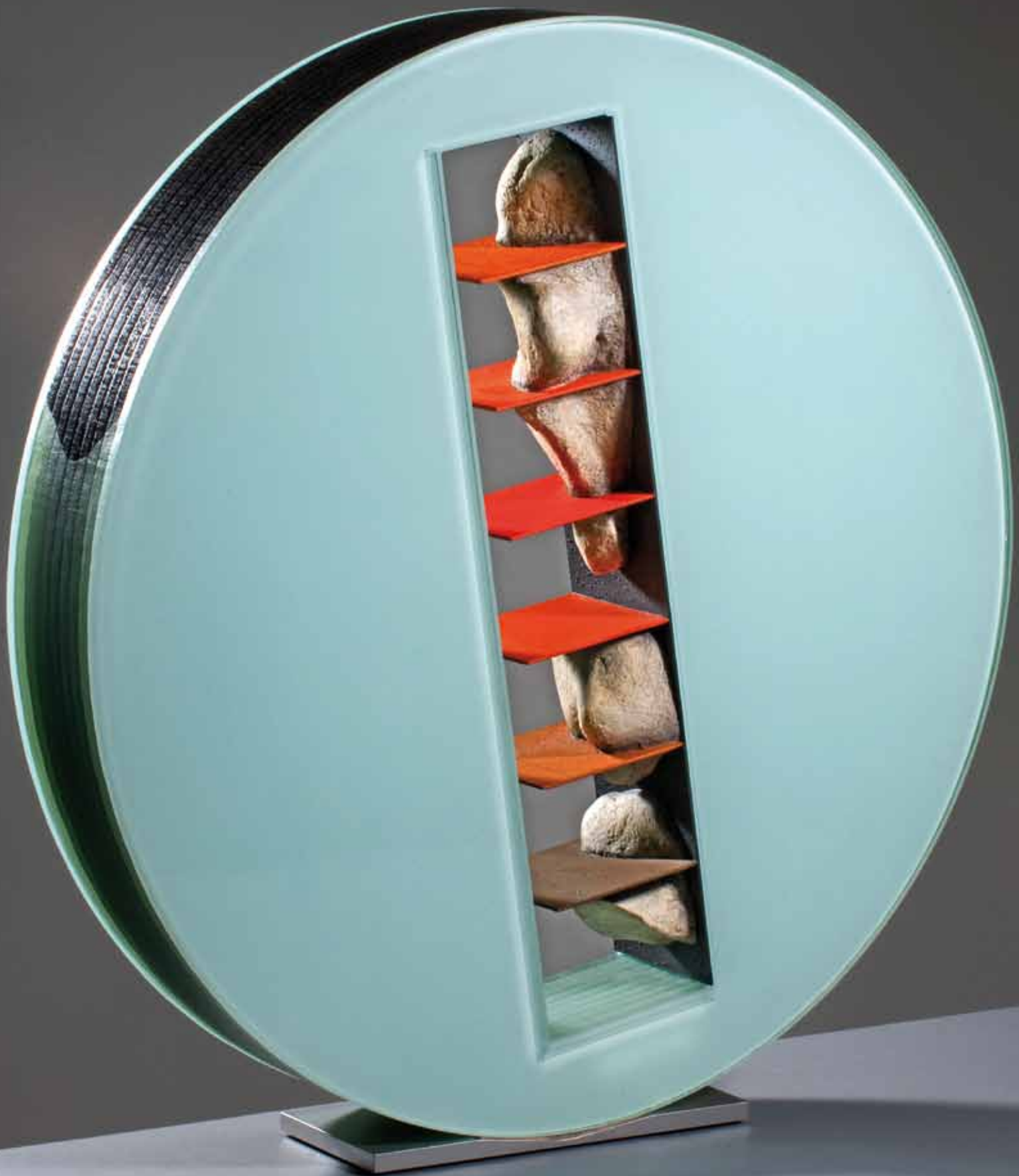


49. Vzkaz / **Message**, 2008





50. Skrytý talent / **Hidden talent**, 2012





52. Fosílie / **Fossils**, 2012

51. Bezpečný úkryt / **Safe hideaway**, 2009



53. Za svitu lunny / **Under the moonlight**, 2011

54. Torzo / **Torso**, 2007





55. Kolébka / **Cradle**, 2012

56. Siluety žluté / **Silhouettes of the yellow**, 2012





57. V zajetí žluté / *In captivity of the yellow*, 2012

58. Světlo života / *Light of life*, 2012







59. Poslední advent / **Last advent**, 2012

60. Jarní krajina / **Spring landscape**, 2012





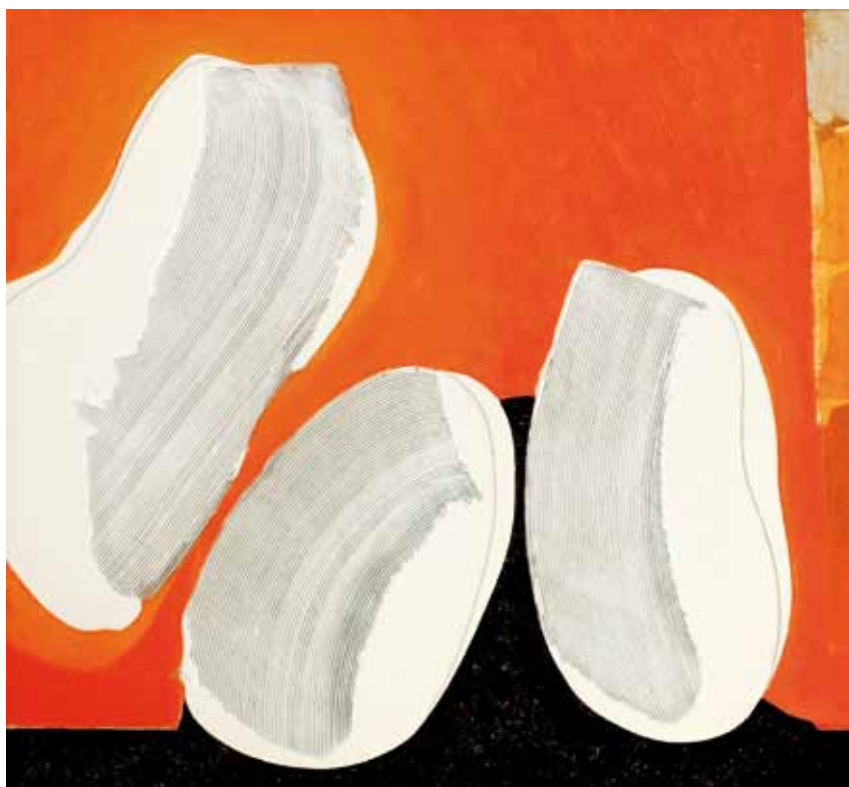
61. Lom / **Quarry**, 2009

62. Pobřeží Erquy / **Coast of Erquy**, 2012



**Malování v plenéru se skupinou Rubikon, Beskydy, 2011 /  
Painting in landscape with The Rubikon group, Beskydy mountains, 2011**





63. Podvečer v Bretani / **Evening in Brittany**, 2012

64. Kameny / **Stones**, 2012







66. Divadlo života / **Theatre of life**, 2012

65. Pohár / **Cup**, 2012



67. Zátiší / **Still life**, 2007



68. Okno v červené / *Window in red*, 2012



69. Trojice / *Trinity*, 2013



70. Námluvy / **Courtship**, 2013



71. Siesta II. / **Siesta II**, 2013



## Bohumil Eliáš jr.

sochař, malíř a sklář / **sculptor, painter and glass artist**

**Narozen / Born:** 1980, Praha

### **Vzdělání / Education:**

**1979 – 1980**

SUPŠ sklářská, Kamenický Šenov /

**Specialized school for glassmaking, Kamenický Šenov**

**2001 – 2007**

Akademie výtvarných umění v Praze, sochařský ateliér prof. Jana Hendrycha /

**Academy of fine arts, Prague, Sculpture studio under Prof. Jan Hendrych**

Člen S.V.U. Mánes / **Member of Professional Association of Fine Artists Mánes**

Člen skupiny Rubikon / **Member of The Rubikon Group**

### **Samostatné výstavy / Private exhibitions**

**2007** Galerie Chagall, Karviná, CZ

**2008** Galerie S.V.U. Mánes Diamant, Jednakujeďný, Praha, CZ

**2009** Galerie Chagall, Karviná, CZ

Glasrijk Tubbergen, NL

**2011** Galerie Solidet, Praha, CZ

Galerie Špejchar, Chomutov, CZ

Galerie U Slunce, Týn nad Vltavou, CZ

**2012** Glasgalerie Eliška Stölting, Hittfeld, DE

**2013** Galerie La Femme, Praha, CZ

### **Výstavy se skupinou Rubikon / Exhibitions under The Rubikon Group**

**2008** Krajská galerie výtvarného umění, Zlín, CZ

**2009** Galerie SVU Mánes - Diamant, Figura, Praha, CZ / Zámek Bezručice,

Krajina s Rubikonem, Bezručice, CZ / Galerie Aspekt, Brno, CZ

**2011** Neues Rathaus, Weiden, DE

**2012** Glasgalerie Eliška Stölting, Hittfeld, DE

**2013** Kunstverein Talstrasse e. V., „Gruppe RUBIKON – Studio Glas, Malerei, Graphik“, Halle, DE

### **Zastoupení ve veřejných sbírkách / Works in public collections**

Východočeské muzeum Pardubice, CZ

Musée de Design et d'Arts Appliqués Contemporains, Lausanne, CH

Glasmuseum, Ernsting stiftung, Coesfeld – Lette, DE

## Reprodukce / Reproductions

- 1. Torzo / Torso, 2001**  
185 x 130 cm, kresba na papíře / drawing on paper
- 2. Figura / Figure, 2001**  
50 x 45 cm, kombinovaná technika / combination of techniques
- 3. Brána / Gate, 2007**  
47 x 54 x 16 cm, tavené sklo / melted glass
- 4. Přes hlubinu / Over the depth, 2007**  
75 x 58 x 20 cm, tavené sklo / melted glass
- 5. Sarkofág / Sarcophagus, 2007**  
60 x 12 cm, lepené sklo / laminated and glued glass
- 6. Vlna / Wave, 2007**  
60 x 12 cm, řezané, lepené sklo / painted, laminated and glued glass
- 7. Most / Bridge, 2007**  
38 x 38 x 9 cm, tavené sklo / melted glass
- 8. Až nahoru / Upwards, 2007**  
180 x 180 cm, olej na plátně / oil on canvas
- 9. Fragment / Fragment, 2007**  
44 x 58 x 15 cm, tavené sklo / melted glass
- 10. Sediment / Sediment, 2008**  
58 x 45 x 15 cm, tavené sklo / melted glass
- 11. Plovoucí měsíc / Floating moon, 2008**  
150 x 200 cm, akryl na plátně / acryl on canvas
- 12. Na obzoru / On the horizon, 2007**  
80 x 100 cm, akryl na plátně / acryl on canvas
- 13. Měsíční krajina II. / Moon landscape II, 2008**  
80 x 20 cm, tavené sklo / melted glass
- 14. Západ slunce / Sunset, 2007**  
80 x 20 cm, tavené sklo / melted glass
- 15. Planeta / Planet, 2007**  
180 x 130 cm, olej na plátně / oil on canvas
- 16. Krajina mostů / Landscape of bridges, 2011**  
65 x 70 cm, akryl na dřevě / acryl on wood
- 17. Katedrálové okno / Cathedral window, 2012**  
65 x 70 cm, akryl na dřevě / acryl on wood
- 18. Samota / Solitude, 2009**  
150 x 150 cm, kombinovaná technika / combination of techniques
- 19. Čas čekání / Waiting time, 2008**  
95 x 75 x 25 cm, tavené sklo / melted glass
- 20. Fragment / Fragment, 2008**  
130 x 180 cm, laminát, dřevo / laminate, wood
- 21. Paprsek / Ray, 2008**  
200 x 155 cm, akryl na plátně / acryl on canvas
- 22. Ve skrytu opony / Behind the curtain, 2009**  
150 x 155 cm, kombinovaná technika / combination of techniques
- 23. Hřebeny / Combs, 2007**  
100 x 130 cm, olej na plátně / oil on canvas
- 24. Stín / Shadow, 2011**  
70 x 65 cm, akryl na dřevě / acryl on wood



- 25. Lod' / Ship, 2008**  
86 x 55 x 12 cm, tavené sklo / melted glass
- 26. Křídlo / Wing, 2008**  
63 x 41 x 17 cm, tavené sklo / melted glass
- 27. Křídlo / Wing, 2008**  
94 x 48 x 20 cm, tavené sklo / melted glass
- 28. Křídlo / Wing, 2008**  
63 x 41 x 17 cm, tavené sklo / melted glass
- 29. Poslední tři / Last three, 2008**  
180 x 180 cm, akryl na plátně / acryl on canvas
- 30. Tajný host / Secret visitor, 2008**  
180 x 180 cm, akryl na plátně / acryl on canvas
- 31. Ještěr / Saurian, 2008**  
140 x 140 cm, laminát, dřevo / laminate, wood
- 32. Na výsluní / In the sun, 2009**  
65 x 70 cm, olej na plátně / oil on canvas
- 33. Konstrukce / Construction, 2008**  
50 x 10 cm, malované, vrstvené a lepené sklo / painted, laminated and glued glass
- 34. Visutý horizont / Suspension horizon, 2012**  
60 x 10 cm, malované, vrstvené a lepené sklo / painted, laminated and glued glass
- 35. Trojice stínů / Three shadows, 2011**  
100 x 130 cm, akryl na plátně / acryl on canvas
- 36. Vášeň / Passion, 2011**  
100 x 100 cm, kombinovaná technika / combination of techniques
- 37. Strážce mostu II. / Bridge guardian II, 2012**  
77 x 73 x 17 cm, tavené sklo, kov / melted glass, metal
- 38. Siluety / Silhouettes, 2011**  
50 x 45 cm, olej na dřevě / oil on wood
- 39. Okno / Window, 2003**  
73 x 58 x 13 cm, tavené sklo / melted glass
- 40. Krajina / Landscape, 2008**  
37 x 48 x 14 cm, olej na plátně / oil on canvas
- 41. Skok do neznáma / Jump into the unknown, 2012**  
100 x 100 cm, kombinovaná technika / combination of techniques
- 42. Skok do neznáma / Jump into the unknown, 2010**  
80 x 25 cm, tavené sklo / melted glass
- 43. Viadukt / Viaduct, 2010**  
57 x 57 x 12 cm, malované, vrstvené a lepené sklo / painted, laminated and glued glass
- 44. Sluneční most / Bridge of the sun, 2010**  
60 x 10 cm, tavené sklo, kov / melted glass, metal
- 45. Architekt / Architect, 2012**  
66 x 33 x 35 cm, kombinovaná technika / combination of techniques
- 46. Strážce mostu / Bridge guardian, 2012**  
62 x 24 x 9 cm, tavené sklo / melted glass
- 47. Siesta / Siesta, 2011**  
100 x 100 cm, kombinovaná technika / combination of techniques
- 48. Milenci / Pair of lovers, 2009**  
103 x 90 x 33 cm, kov, laminát, vrstvené a lepené sklo / metal, laminate, laminated and glued glass
- 49. Vzkaz / Message, 2008**  
130 x 150 cm, akryl na plátně / acryl on canvas

- 50. Skrytý talent / Hidden talent, 2012**  
100 x 120 cm, kombinovaná technika / combination of techniques
- 51. Bezpečný úkryt / Safe hideaway, 2009**  
60 x 10 cm, malované, vrstvené a lepené sklo / painted, laminated and glued glass
- 52. Fosílie / Fossils, 2012**  
50 x 10 cm, kombinovaná technika / combination of techniques
- 53. Za svitu luny / Under the moonlight, 2011**  
60 x 10 cm, tavené sklo / melted glass
- 54. Torzo / Torso, 2007**  
57 x 35 x 17 cm, tavené sklo / melted glass
- 55. Kolébka / Cradle, 2012**  
45 x 27 x 7 cm, lepené sklo, kov / laminated and glued glass, metal
- 56. Siluety žluté / Silhouettes of the yellow, 2012**  
45 x 19 x 7 cm, vrstvené a lepené sklo, kov / laminated and glued glass, metal
- 57. V zajetí žluté / In captivity of the yellow, 2012**  
60 x 10 cm, malované, vrstvené a lepené sklo / painted, laminated and glued glass
- 58. Světlo života / Light of life, 2012**  
v. / h. 56 cm, kombinovaná technika / combination of techniques
- 59. Poslední advent / Last advent, 2012**  
v. / h. 160 cm, kombinovaná technika / combination of techniques
- 60. Jarní krajina / Spring landscape, 2012**  
35 x 8 cm, malované, vrstvené a lepené sklo / painted, laminated and glued glass
- 61. Lom / Quarry, 2009**  
35 x 42 cm, olej na dřevě / oil on wood
- 62. Pobřeží Erquy / Coast of Erquy, 2012**  
65 x 70 cm, akryl na dřevě / acryl on wood
- 63. Podvečer v Bretani / Evening in Brittany, 2012**  
60 x 80 cm, akryl na plátně / acryl on canvas
- 64. Kameny / Stones, 2012**  
65 x 70 cm, akryl na dřevě / acryl on wood
- 65. Pohár / Cup, 2012**  
90 x 36 x 36 cm, tavené sklo, kov, kámen / melted glass, metal, stone
- 66. Divadlo života / Theatre of life, 2012**  
100 x 100 cm, akryl na dřevě / acryl on wood
- 67. Zátíší / Still life, 2007**  
130 x 180 cm, akryl na plátně / acryl on canvas
- 68. Okno v červené / Window in red, 2012**  
50 x 60 cm, olej na plátně / oil on canvas
- 69. Trojice / Trinity, 2013**  
141 x 141 cm, olej na plátně / oil on canvas
- 70. Námluvy / Courtship, 2013**  
130 x 150 cm, olej na plátně / oil on canvas
- 71. Siesta II. / Siesta II, 2013**  
121 x 151, akryl na plátně / acryl on canvas

## **Bohumil Eliáš jr. – sklo, obrazy**

Koncepce katalogu a grafická úprava /  
Conception of catalogue, graphic design: Mgr. Ivo Křen

Text / Text: Mgr. Ivo Křen

Foto / Photo: Gabriel Urbánek

Digitální převod / Digital set up: Lenka Klasová

Tisk / Print: Pardubická tiskárna Silueta s. r. o.

Vydáno nákladem autora / Edited by author, 2013

Náklad / Printing: 300 výtisků / prints

